



見る 日立市民の
聞く 生涯学習
さがす
夢がある

百年塾ひろば

第126号 発行日/2016.9.20
発行/ひたち生き生き百年塾推進本部
編集/百年塾情報部
年4回発行 (3, 6, 9, 12月)

百年塾フェスタ2016

～見つけよう！日立の“いいね”～

ところ
●日立シビックセンター
●新都市広場
●マーブルホール

10/2(日)
10:00～16:00



主催：ひたち生き生き百年塾推進本部

御諏訪太鼓保存会



セラピードッグのワンちゃんたちも来ます (今年5月成華園にて)



遊びのひろば



理科室のおじさん



手づくり工房

(写真は昨年のフェスタの様子)

10月2日(日)に開催される百年塾フェスタ2016も間近となりました。百年塾では、いろいろなアイデアを出し合い、さまざまな機関や団体との連携の輪を広げながら、楽しいフェスタに向けての準備を着々と進めています。

【126号の主な内容】

- <特集> 百年塾フェスタ2016 2
- 私の仕事：飼育員への夢かなう 3
- 私の仕事：新しい農業を模索 3

- コラム 心をつなぐ十円玉 3
- コミュニティ訪問 日高学区 3
- シリーズ 私のお気に入り 4
- 新市民教授 4

百年塾の主なイベント (10～12月) お問い合わせは百年塾サロンまで

- 近代工業と古から続く蔵の街(栃木市)を見聞する旅 : 10/18(火) 8:00～18:00 40名
- 自然と建物のハーモニー探訪 de 国際交流(英語ガイド可) : 11/26(土) 9:00～16:00 29名
- 【駅近ハイキング】別荘地跡と会瀬八景をめぐる : 12/ 5(月) 9:00～15:00 30名

百年塾フェスタ 2016

遊びと学びとハロウィンで みんなが楽しめるフェスタに

今年度は、子どももおとなもいっしょに楽しみながら日立的の“いいね”を発見・体感できるフェスタ

を目指します。ハロウィンパレードをはじめ、会場全体もハロウィンモードでフェスタを盛り上げます。

笑顔あふれる新都市広場

新都市広場は家族で楽しめる遊びがいっぱいです。フラフープ、輪投げ、縄跳び、射的、昔なつかしいけん玉や竹とんぼ、紙風船などたくさんの遊びを用意します。ボードゲーム「ソリティア」は脳の活性化にもなると、おとなにも人気です。子どもたちが大好きな



ご当地キャラも集合します。

ステージでは元気あふれる「ひたち舞祭り」の演技や、アニメ「ちびまるこちゃん」のテーマソング『踊るポンポコリン』をみんなで歌って踊ります。

手作りの作品が並ぶ手作り工房や、日立ならではのおいしい食べ物のお店の数々に、今年はタイや中国料理のお店も加わります。日立市が発祥のスポーツ「パンボン」のコーナーもありますので、ぜひ体験してみてください。

楽しい体験コーナー

マールホールでは、百年塾推進園・校の活動の様子のパネル展

示や、市民教授、理科クラブ、幼稚園、県北生涯学習センターなどによる作品づくりをはじめとした体験コーナーがたくさんあります。

マールホール会議室の「いき



懐かしい紙芝居

いき子ども劇場」では、大学生などが中心となって人形劇や読み聞かせ、紙芝居、昔話などの発表があります。ゆったりとした空間で心安らぐメルヘンの世界を楽しんでください。

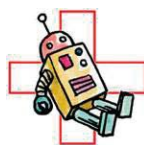
看護協会による健康づくりのコーナーでは、体脂肪や血圧測定のほか健康相談も行っていますので気軽にお立ち寄りください。

「おもちゃの病院」開院

(マールホール)

大切なおもちゃを修理します！
修理が終わらないものは、お預かりして修理後お返しします。修理費は部品代＋協力金200円です。

フェスタ会場におもちゃをお持ちください。



ギャラリーは太古の世界

日立的の地下には、日本最古カンブリア紀の地層があります。シビックセンターギャラリーでは、フェスタに先がけて9月28日から10月2日の5日間、カンブリア紀に関する展示を行います。

この展示は県北アートの応援事業でもあり、『日立で迎えるカンブリアへの旅～5億年前の世界へGO!～』と題して、カンブリア紀の解説や岩石の展示、それらの地層を中心とした県北ジオパークの紹介などをします。子ども向けには、ダイヤに似た水晶を探す体験コーナーなどもあります。

生命誕生や日本列島の誕生などの解説・紹介もあり、遠い太古の



世界へと思いを巡らせながら、日立のまちが貴重な地層の上に形成されていることを知る機会になることを願っています。

※ジオパークとは「地球・大地 (ジオ: Geo)」と「公園 (パーク: Park)」とを組み合わせた言葉で、「大地の公園」を意味し、地球 (ジオ) を学び、丸ごと楽しむことができる場所をいいます。

私たちは百年塾運動を応援します

2016. 6. 11 ~ 9. 9 (敬称略)

【団体】常陸観光バス(株)

日立市建設業協会、(株)山森

(株)白土工務店、百番食堂

藤和建設(株)、日立土木(株)

(社)茨城県日立市医師会

(株)ゆなご教材舎、(株)JWAY

おいしい元気村出店者連絡会

江口忠三郎、(株)日立ライフ

(株)日青プラント

日立北ロータリークラブ

(株)日立製作所日立事業所

三菱日立パワーシステムズ

【個人】

小森一郎 物井康子 田島マスキ

高橋久人 田中宣子 塚本久美子

田中瑞穂 斉藤直子 小池喜美子

石川正之 園原愛子 小佐野勝春

柄澤森二 佐川雅一 永山幸子

大沢正子 小松徳年 田村久

田山恵子 鈴木米征 山田啓子

山田成

小島邦夫

神永啓子

朝日正子

塩田正子

塩田祐子

隆珠美

高橋友子

舟生須美子

龍田郁子

廣木英子

五味未知子

塚本裕宥

和田智子

菊池庸子

福地隆

小松博子

兒玉裕文

久保春江

白石知子

須田久美子

海野洋衣

今橋知江

安部勝司

山中秀子

鈴木通子

前田潤子

涌井恵子

仙波嘉織

樫村淳

國府田ヒロ子

頑張っています “これが私の仕事”

次代を担う若い人たちが、人やまちを元気にしたいとそれぞれの仕事に取り組んでいます。今回も、さまざまな分野で自らが見つけた仕事に夢と目標を持って一生懸命に頑張っている姿を紹介します。

飼育員への夢かなう

飼育員の^{ひのりょう}日野稜さんの一日は、象とペンギンの様子を見回り確認することから始まります。動物の宿舎の掃除、一日のえさづくりに続いて象のトレーニング、「もぐもぐタイム」と呼ばれる動物の昼食の準備などをします。午後は、担当する動物の写真と名前や特徴



ゾウの「スズコ」と日野さん

などを記載した掲示物などの作成や園内の構造物の修理、集客のためのイベントの企画や、動物園のホームページ、フェイスブックを使った「かみね動物園」の宣伝など大忙しです。

子どもの頃から動物が大好きで、動物相手の仕事がしたいと夢を持っていた日野さん。中学、高校と進むうちに動物園の飼育員になりたいと目標が決まり、動物の研究ができる茨城大学の農学部で学びました。実習をしたかみね動物園がとても好きになって、今年4月から飼育員として勤務しています。「動物の世話が大好きで、動

物から学ぶことも多いです」と笑顔も爽やかな日野さん。ミャンマー生まれアジアゾウの「スズコ」は、日野さんが「スズ！」と呼ぶと振り向いて鼻を鳴らし、甘える仕草をします。

たくさんの動物たちと楽しい企画で皆さんを待っているかみね動物園に、ぜひ足を運んでみて下さい。

新しい農業を模索

中成沢町にお住いの鈴木拓海さんは、住宅地の一角のビニールハウスで150本のマンゴーの木を栽培しています。

フランスで5年間、料理の修行をし、地元野菜を使ったお店の



こだわりのマンゴーと鈴木さん

出店を目指し帰郷。

おりしも大震災と原発事故に遭遇し食の安心と安全を更に強く意識しました。3年前友人の誘いで沖縄を訪れた際マンゴーと出会い、安心して安全で美味しい食材育成のために、土にこだわったプランターで栽培することにしました。

生産、加工、販売を総合的に行う第六次産業を推進する栃木県の研究会に入会し、試行錯誤を重ね今年6月に200個のマンゴーを出荷。こまめな温度管理を行って品質の良い美味しいものを安くお客様にお届けすることが出来ました。

来年は1000個の出荷と新種苗栽培と多種類の果物を考えています。

将来は気軽に寄れる街中の観光農園とカフェが点在する街を目指して、意欲にあふれる毎日を送っています。

心をつなぐ十円玉

ある暑い日の大みか駅でのこと。熱中症予防のため自動販売機で飲み物を買ってホームを歩いていると、小学5、6年生ぐらいの男の子が声をかけてきました。自動販売機に10円が残っていたとのことで、後を追いかけてきてくれたのです。丁寧にお礼を言うと、少しびくったような表情をしたのが可愛らしく印象的でした。

その日の帰り、日立駅でバスを降りる際、前にいた女子高校生がICカードで料金が10円足りないと。友人も持っていないらしく、退勤時の車内で二人は慌てています。とっさに朝の10円を思い出して「使って」と料金箱に入れて降りました。ホームで人混みをかき分けお礼を言いに来た高校生たちと朝の少年が一つに繋がりと、爽やかな一日にしてくれました。

シリーズコミュニティ訪問⑫ 日高学区市民自治会

「自分たちの街は自分たちで」をモットーとして活動する日高学区市民自治会の志賀会長を訪ねました。

日高学区では住民交流として三つのイベントを実施しています。秋の「スポレク」、小正月の「ふれあい鳥追い」、そして最も規模の大きい夏の「おんもさ祭」です。今年で31回目となるおんもさ祭は8月7日に小木津駅前で開催さ

れました。この祭りは地域住民が実行委員となり、計画・準備・実



おんもさ祭りの神輿渡御(みこしとぎよ)

施を全部手作りで行うのが特長の住民参加型イベントです。

駅前通りではキッズダンス、こ

どもみこしやかみね天風連阿波踊り、小木津浜風流物からの投げモチなど。ステージでは和太鼓や吹奏楽、大道芸、締めは盆踊りならぬ星野由美子さんのジャズ。活気と熱気にあふれた催し物が盛りだくさんで住民数を超える約12,000名が参加しました。

日頃からのこうした地域の絆づくりがコミュニティとしての基盤を育み、東日本大震災の時でも混乱もなく乗り切れたという大きな効果を発揮したそうです。

まちを元気に「街角縁側 かどや」

常陸多賀で老舗のアイスキャンディ屋さんとして親しまれていた「かどや」がシェアオフィス「街角縁側 かどや」として再生し、まちを元気づけています。

現在「森のパン工房」と「CAFE CREAM」の2店舗が開店したほか2社が事業を開始しています。7月9日にオープンした「森のパン工房」の森基至さんは、群馬でパン技術を研鑽し、生まれ故郷の日立で地産地消を目指し、小麦や卵にこだわったパン屋を始めたいと、物件探し中に会ったのが街角縁側プロジェクトでした。開店の準備は大変だったけれど、周りの人たちに支えられ、思っていた以上にお客様が来てくれることが

嬉しいそうです。パンは約20種類、「お客様に喜んでもらえるように頑張ります」と笑顔で話します。

(営業: 月～土 7時～17時45分)



付けながら、東京の製菓学校を修了。製菓衛生師の資格を取得し、先輩の作ったキッシュの味を表現したいと、キッシュに特化したカフェを始めました。厳選した材料を3日かけて生地から作り、旬の野菜の栄

8月4日にオープンした「CAFE CREAM」の小室文乃さんは、地元の製菓店で技術を身に

養もしっかり取れ、満足感が味わえることにこだわっています。

今後は料理やスイーツの幅を広げ、憩いの場として気軽に立寄れるカフェにしたいと目標を語ってくれました。

(営業: 月～土 11時～18時)



日立市出身の二人は、他県を経験してのUターン組。地元を盛り上げたいという熱い想いと周りの方々への感謝がとても印象的でした。

シリーズ私のお気に入り

美味逸品 生シラス丼

道の駅「日立おさかなセンター」内に店を構える地魚食堂「祥天丸漁業」では、朝に水揚げした新鮮な「生シラス丼」が人気です。

たっぷりの生シラスに刻み葱と



卵の黄身が乗っています。生姜醤油をかけて口に運ぶと、ほのかに甘い生シラスが口の中で溶け出し、まさに日立の海の恵みを感じます。あら汁も絶品です。

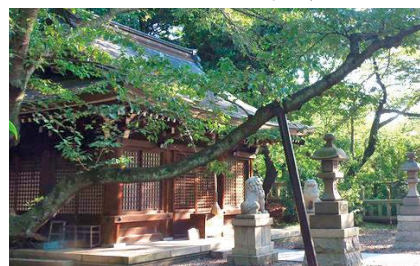
生シラスは鎌倉、静岡などがある名ですが、海のまち日立の取れたて生シラス丼は本場の味を越えて

います。なお、冷凍技術の進歩で「祥天丸漁業」では年間を通して生シラス丼が味わえます。

人気の「生シラス丼」は数量限定となっています。お早めにお出かけください。(営業: 月・金・土・日 11時30分～19時)

秋の熊野神社散策

山手工場隣に小さな古びた祠があり、この祠は、1602年に佐竹氏が秋田へ国替えした際、家臣が祀ったものとされていました。天地創造の神伊邪那岐命(イザナギ



ノミコト)らが祀られており、日立製作所の守護神とし神社を建立しました。

数多くのソメイヨシノの枝がしだれ桜のように地面近くまで垂れる花見の名所ですが、今の季節は参拝する人も少なく静かです。神社の外苑に丸みを帯びた石碑があり、「此地に日立製作所を創業す」という碑文もあります。静かな境内で玉砂利を踏みしめながら、戦国時代からの歴史を偲んでみてはいかがでしょうか。

新市民教授登録

2016. 7月～8月に登録の方(敬称略)

- 関 章 / 東町 (書道)
- 林 康子 / 東多賀町 (ひめトレエクササイズ)
- 高橋 壽美男 / 十王町 (紙芝居)

お詫びと訂正

6月20日の「ひろば125号」1ページの写真説明の中で記載の(大久保茂美さん)は正しくは(大久保重美さん)でした。訂正してお詫びいたします。

■百年塾サロン(窓口)では以下の業務を行っています

- 推進委員の受付
- 市民教授の登録、紹介
- 講座・講演の受付
- 生涯学習に関する相談

■ひたち生き生き百年塾推進本部 事務局

日立市教育委員会 生涯学習課 ☎0294(23)9150 FAX 22-0465
 百年塾サロン ☎0294(23)9165 FAX 24-5200
 〒317-0064 日立市神峰町1-6-11 日立市教育プラザ
 ホームページ <http://www.net1jway.ne.jp/iki100j/>
 E-mail iki100j@net1jway.ne.jp

